

ПРОЕКТ ПЛАНИРОВКИ ТЕРРИТОРИИ

ЛИНЕЙНОГО ОБЪЕКТА

**«ДЛЯ СТРОИТЕЛЬСТВА ЖЕЛЕЗНОДОРОЖНОГО ПУТИ НЕОБЩЕГО
ПОЛЬЗОВАНИЯ, РАСПОЛОЖЕННОГО ПРИМЕРНО В 21 М ПО
НАПРАВЛЕНИЮ НА ЗАПАД ОТ ОРИЕНТИРА: ПРИМОРСКИЙ КРАЙ,
Г.УССУРИЙСК, УЛ.ЦЕЛИННАЯ, 2В»**

ОСНОВНАЯ ЧАСТЬ

Том I

г. Уссурийск
2021 г.

Согласованно

ИП Попова А.С

Приморский край, г. Уссурийск, ул. Ивасика, 17-18

ОГРНИП: 318253600050382 **ИНН:** 251009827154

Телефон: +79242565556

e-mail:popova-anna5687@inbox.ru

ПРОЕКТ ПЛАНИРОВКИ ТЕРРИТОРИИ

ЛИНЕЙНОГО ОБЪЕКТА

**«ДЛЯ СТРОИТЕЛЬСТВА ЖЕЛЕЗНОДОРОЖНОГО ПУТИ НЕОБЩЕГО
ПОЛЬЗОВАНИЯ, РАСПОЛОЖЕННОГО ПРИМЕРНО В 21 М ПО
НАПРАВЛЕНИЮ НА ЗАПАД ОТ ОРИЕНТИРА: ПРИМОРСКИЙ КРАЙ,
Г.УССУРИЙСК, УЛ.ЦЕЛИННАЯ, 2В»**

ОСНОВНАЯ ЧАСТЬ

Том I

Заказчик:

ООО «ЖД-СНАБ»

Исполнитель:

Попова А.С.

г. Уссурийск
2021г.

Содержание тома I

Обозначение	Наименование	Примечание
537.03.21-1П-ППТ-1	Раздел 1. Проект планировки территории. Графическая часть	
537.03.21-1П-ППТ-1	Раздел 2. Положение о размещении линейного объекта	

Согласовано									
-------------	--	--	--	--	--	--	--	--	--

Взам. инв. №

Подпись и дата

Инв. № подл.

537.03.21-1П-ППТ-1						
Изм.	Кол.уч.	Лист	№ док.	Подп.	Дата	
				Содержание тома I		
Разработал		Попова		03.21		
				Стадия	Лист	Листов
				П	1	25
ИП Попова А.С.						

Состав документации по планировке территории

№ тома	Обозначение	Наименование	Примечание
	537.03.21-1П-ППТ	Проект планировки территории для размещения линейного объекта	ИП Попова А.С.
I	537.03.21-1П-ППТ-1	Основная часть	
II	537.03.21-1П-ППТ-2	Материалы по обоснованию	
	537.03.21-1П-ПМТ	Проект межевания территории для размещения линейного объекта	ИП Попова А.С.
III	537.03.21-1П-ПМТ-1	Основная часть	
IV	537.03.21-1П-ПМТ-2	Материалы по обоснованию	

Согласовано	

Взам. инв. №

Подпись и дата

Инв. № подл.

						537.03.21-1П-ППТ-1		
Изм.	Кол.уч.	Лист	№ док.	Подп.	Дата			
						Стадия	Лист	Листов
						П	1	25
Разработал						Попова		03.21
						Содержание тома I		
						ИП Попова А.С.		

Содержание

- 1 Наименование, основные характеристики и назначение планируемых для размещения линейного объекта 3
- 2 Перечень субъектов Российской Федерации, перечень муниципальных районов, городских округов в составе субъектов Российской Федерации, перечень поселений, населенных пунктов, внутригородских территорий городов федерального значения, на территориях которых устанавливаются зоны планируемого размещения линейного объекта 4
- 3 Перечень координат характерных точек границ зон планируемого размещения линейного объекта 4
- 4 Перечень координат характерных точек границ зон планируемого размещения линейных объектов, подлежащих переносу (переустройству) из зон планируемого размещения линейных объектов 5
- 5 Предельные параметры разрешенного строительства, реконструкции объектов капитального строительства, входящих в состав линейного объекта в границах зон его планируемого размещения..... 5
- 6 Информация о необходимости осуществления мероприятий по защите сохраняемых объектов капитального строительства, существующих и строящихся на момент подготовки проекта планировки территории, а также объектов капитального строительства, планируемых к строительству в соответствии с ранее утвержденной документацией по планировке территории, от возможного негативного воздействия в связи с размещением линейного объекта 6
- 7 Информация о необходимости осуществления мероприятий по сохранению объектов культурного наследия от возможного негативного воздействия в связи с размещением инейного объекта 9

Согласовано			
Изм. № подл.	Взам. инв. №		
	Подпись и дата		

						537.03.21-1П-ППТ-1			
Изм.	Кол.уч.	Лист	№ док.	Подп.	Дата				
						Содержание тома I	Стадия	Лист	Листов
							П	1	25
Разработал	Попова				03.21		ИП Попова А.С.		

8 Информация о необходимости осуществления мероприятий по охране окружающей среды 9

9 Информация о необходимости осуществления мероприятий по защите территории от чрезвычайных ситуаций природного и техногенного характера, в том числе по обеспечению пожарной безопасности и гражданской обороне 11

Графическая часть:

Чертеж границ зон планируемого размещения линейного объекта

Приложение:

1. Постановление администрации Уссурийского городского округа Приморского края от 12.03.2021г. № 537 «О подготовке документации по планировке (проект планировки и проект межевания) территории города Уссурийска для линейного объекта «для строительства железнодорожного пути необщего пользования, расположенного примерно в 21 м по направлению на запад от ориентира: Приморский край, город Уссурийск, улица Целинная, 2в».
2. Письмо Инспекции по охране объектов культурного наследия Приморского края «О предоставлении информации».
3. Согласие на примыкания АО «Уссурийское ППЖТ» от 02.09.2020г.
4. Протокол от 11.09.2020г.

Инв. № подл. 2411/01	Полный и лата	Взам. инв. №							Лист
			537.03.21-1П-ППТ-1						
Изм.	Кол.уч	Лист	№ док.	Подп.	Дата				

2 Перечень субъектов Российской Федерации, перечень муниципальных районов, городских округов в составе субъектов Российской Федерации, перечень поселений, населенных пунктов, внутригородских территорий городов федерального значения, на территориях которых устанавливаются зоны планируемого размещения линейного объекта

Зона планируемого размещения линейного объекта расположена в границах г.Уссурийска Уссурийского городского округа Приморского края Российской Федерации.

Согласно сведениям документации территориального планирования Уссурийского городского округа и Росреестра РФ проектируемый линейный объект расположен на землях, относящихся к категории «Земли населенных пунктов».

3 Перечень координат характерных точек границ зон планируемого размещения линейного объекта

В таблице 3.1 приведен перечень координат характерных точек границ зон планируемого размещения линейного объекта.

Таблица 3.1 - Перечень координат характерных точек границ зон планируемого размещения линейного объекта.

Площадь зоны размещения 868 м ²		
Обозначение характерных точек границ	Координаты, м	
	X	Y
1	2	3
1	436953,13	1396538,06
2	436955,99	1396542,75
3	436939,79	1396552,74
4	436914,33	1396573,65
5	436912,57	1396575,90
6	436901,93	1396588,11
7	436891,99	1396602,14
8	436864,46	1396648,14
9	436855,88	1396662,47
10	436851,16	1396659,64
11	436859,96	1396644,98

Изм. № подл. Подпись и дата Взам. инв. №

1	2	3
12	436887,10	1396599,72
13	436897,60	1396584,73
14	436908,64	1396572,33
15	436927,32	1396555,53
16	436929,57	1396554,12
17	436940,18	1396545,81

4 Перечень координат характерных точек границ зон планируемого размещения линейных объектов, подлежащих реконструкции в связи с их местоположением

В зоне планируемого размещения линейного объекта - железнодорожный путь необщего пользования отсутствуют зоны линейных объектов, подлежащих реконструкции, переносу (переустройству) из зон планируемого размещения линейного объекта.

5 Параметры разрешенного строительства, реконструкции объектов капитального строительства, входящих в состав линейного объекта в границах зон их планируемого размещения

Для объектов железнодорожного транспорта согласно Правила землепользования и застройки Уссурийского городского округа установлены зоны транспортной инфраструктуры предназначены для размещения объектов транспортной инфраструктуры, в том числе сооружений и коммуникаций железнодорожного, автомобильного и трубопроводного транспорта, а так же для установления санитарно защитных зон, санитарных разрывов и охранных зон таких объектов с требованиями технических регламентов, строительными и санитарными нормами и правилами (ст.15).

Согласно порядка примыкания к железнодорожным путям необщего пользования строящихся железнодорожных путей необщего пользования, утвержденным приказом Министра России от 06.08.2008г. №125 определено место примыкания строящегося железнодорожного пути необщего пользования

Взам. инв. №
Полипись и дата
Инв. № подл.

						537.03.21-1П-ППТ-1	Лист
							5
Изм.	Кол.уч	Лист	№ док.	Подп.	Дата		

АО «Уссурийское ППЖТ» по железнодорожной станции Уссурийск Дальневосточной железной дороги – филиала ОАО «РЖД»: к железнодорожному пути необщего пользования «Ходовой Мелькомбинат» на расстоянии 35,30 м от остря остряков стрелочного перевода №222 в направлении ООО «Уссурийские мельницы» по железнодорожной станции Уссурийск Дальневосточной железной дороги – филиала ОАО «РЖД». (Согласие на примыкания АО «Уссурийское ППЖТ» от 02.09.2020г, Протокол от 11.09.2020г. – приложение).

Требования к архитектурным решениям, к цветовому решению внешнего облика объектов капстроительства, к объемно-пространственным характеристикам, влияющим на внешний облик объектов капстроительства и на силуэт застройки техническим заданием не определены.

6 Информация о необходимости осуществления мероприятий по защите сохраняемых объектов капитального строительства, существующих и строящихся на момент подготовки проекта планировки территории, а также объектов капитального строительства, планируемых к строительству в соответствии с ранее утвержденной документацией по планировке территории, от возможного негативного воздействия в связи с размещением линейного объекта

Особых мероприятий по защите сохраняемых объектов капитального строительства, существующих и строящихся на момент подготовки проекта планировки территории, а также объектов капитального строительства, планируемых к строительству в соответствии с ранее утвержденной документацией по планировке территории, от возможного негативного воздействия в связи с размещением линейных объектов не требуется, т.к. на момент подготовки проекта планировки на территории строящихся объектов капстроительства нет, а защита существующих объектов, в т.ч. сохраняемых заключается в их периодическом осмотре, также следует предусматривать мероприятия, направленные на обеспечение:

Взам. инв. №
Подпись и дата
Инв. № подл.

						537.03.21-1П-ППТ-1	Лист
							6
Изм.	Кол.уч	Лист	№ док.	Подп.	Дата		

- I. I. Безопасности движения транспортных средств;
- II. II. Безопасности выполнения транспортных, погрузочно-разгрузочных и ремонтных работ;
- III. III. Взрывопожарной и пожарной безопасности проектируемого объекта, транспортных и других производственных процессов.

Для обеспечения безопасности движения при проектировании линейного объекта предусматриваются:

- размещение зданий и сооружений вблизи железнодорожного пути на расстояниях не менее установленных габаритом железнодорожного подвижного состава и приближения строений по ГОСТ9238;
- сооружения и устройства для остановки поезда, потерявшего управление;
- устройства для предупреждения самопроизвольного выхода железнодорожного подвижного состава на маршруты следования поездов;
- устройства для предотвращения несанкционированного перевода элементов стрелочного перевода во время движения железнодорожного подвижного состава;
- устройства, исключающие несанкционированный выезд автотранспорта на железнодорожные пути железнодорожного переезда;
- устройства обнаружения нагрева букс;
- устройства обнаружения деталей, выступающих за пределы габарита в железнодорожном подвижном составе и контроля схода железнодорожного подвижного состава;
- устройства обнаружения выхода погруженного груза за габарит железнодорожного подвижного состава.

Для безопасности функционирования линейного объекта следует:

- обеспечивать прочность, устойчивость и долговечность объекта в соответствии с правилами, установленными в сводах правил;
- обеспечивать техническую совместимость объектов между собой и с железнодорожным подвижным составом;

Взам. инв. №
Полпись и дата
Инв. № подл.

						537.03.21-1П-ППТ-1	Лист
							7
Изм.	Кол.уч	Лист	№ док.	Подп.	Дата		

- обеспечивать совместимость объектов инфраструктуры железнодорожного транспорта с климатическими условиями района эксплуатации в соответствии с правилами, установленными в сводах правил;
- устанавливать назначенный срок службы объекта инфраструктуры железнодорожного транспорта и (или) ресурса продукции, периодичность проведения технического обслуживания и ремонтов, мониторинг технического состояния объектов инфраструктуры железнодорожного транспорта и продукции;
- выбирать материалы и вещества в зависимости от условий эксплуатации;
- устанавливать критерии предельных состояний, при которых дальнейшая эксплуатация объекта невозможна.

Необходимо предусматривать мероприятия по безопасности движения поездов (подач) и маневровой работы согласно отраслевым и межотраслевым инструкциям, правилам и положениям по технической эксплуатации железных дорог, сооружений и устройств, подвижного состава, сигнализации, устройству и обслуживанию поездов, и другим нормативным документам, регламентирующим безопасность работы железнодорожного транспорта. Габариты приближения строений и подвижного состава, должны соответствовать установленным ГОСТ 9238.

На специальных технологических железнодорожных путях, предназначенных для перевозки грузов в специализированном подвижном составе, допускается применение отраслевых специальных габаритов с учетом требований соответствующих отраслевых правил технической эксплуатации железнодорожного транспорта и действующих нормативных документов по обеспечению безопасности движения поездов.

Необходимо сохранять руководящий уклон существующего пути. Целесообразность его изменения следует обосновывать проектом.

Во всех случаях необходимо предусматривать мероприятия по предупреждению ухода отцепленных от локомотива вагонов. Предусматриваемые меры

Взам. инв. №
Полн. инв. №
Инв. № подл.

						537.03.21-1П-ППТ-1	Лист
							8
Изм.	Кол.уч	Лист	№ док.	Подп.	Дата		

безопасности должны удовлетворять требованиям технического регламента о безопасности зданий и сооружений, а также дополнительным требованиям, установленным иными техническими регламентами.

7 Информация о необходимости осуществления мероприятий по сохранению объектов культурного наследия от возможного негативного воздействия в связи с размещением линейного объекта

Информация о необходимости осуществления мероприятий по сохранению объектов культурного наследия от возможного негативного воздействия в связи с размещением линейных объектов не требуется, так как согласно письма Инспекции по охране объектов культурного наследия Приморского края «О предоставлении информации» в границах полосы отвода под размещение линейного объекта по состоянию на 2021 г. отсутствуют объекты культурного наследия, включенные в реестр, а так же объекты, обладающие признаками объекта культурного наследия.

8 Информация о необходимости осуществления мероприятий по охране окружающей среды

В разработанном в составе проектной документации разделе 7 «Мероприятия по охране окружающей среды», 09-20-73-ООС.ПЗ представлены результаты оценки воздействия на окружающую среду и предложены мероприятия по охране окружающей среды, как на период реализации проекта (строительство), так и на период его эксплуатации.

На стадии строительства возможны следующие виды воздействий:

- ✓ на атмосферный воздух при работе строительной техники;
- ✓ на водные объекты при работе строительной техники;
- ✓ шумовое воздействие при работе строительной техники;
- ✓ образование строительных отходов.

Отвод воды от земляного полотна проектируемых железнодорожных путей
предусмотрен по естественному основанию.

Взам. инв. №						Лист
Инв. № подл.						537.03.21-1П-ППТ-1
	Изм.	Кол.уч	Лист	№ док.	Подп.	

Для минимизации воздействия на водные объекты необходимо выполнять следующие рекомендации:

- строительные работы выполняются строго в пределах отведенных границ;
- ограждение валиками из грунта площадку временной стоянки техники;
- одним из первых сооружений выполняется нагорная дренажная канава для прерывания свободного перетока ливневых и талых стоков через строительную площадку, что позволит избежать распространения загрязненных стоков за пределы стройплощадки;
- организовать базирование строительной техники на специально отведенной площадке с твердым покрытием;
- к работе допускаются только строительные машины серийного производства в технически исправном состоянии, исключаящие утечку топлива и масел;
- осуществление заливок автомобилей и строительных механизмов топливом и маслами производить на специализированных стационарных или передвижных заправочных пунктах, заправка стационарных машин и механизмов с ограниченной подвижностью производится автозаправщиками при помощи шлангов, имеющих затворы у выпускного отверстия, применение ведер и другой открытой посуды не допускается;
- мойка колес аппаратами высокого давления типа "Керхер", сточная вода собирается в отстойник, после осветления производственные сточные воды от мойки автомобилей повторно используются в производственном цикле – системе оборотного водоснабжения, осадок вывозится спецавтотранспортом.
- упорядоченная транспортировка и складирование сыпучих и жидких материалов;
- вывоз грунта на постоянные и временные места складирования;

Взам. инв. №
Подпись и дата
Инв. № подл.

						537.03.21-1П-ППТ-1	Лист
Изм.	Кол.уч	Лист	№ док.	Подп.	Дата		10

- мусор и бытовые отходы будут собираться в специальные герметичные контейнеры и по мере накопления вывозятся на полигон ТБО. Площадка для временного складирования будет выполнена из водонепроницаемых материалов.

Выполнение всех предусмотренных проектом экологических требований гарантирует проведение строительных работ без ущерба местной водной среде.

9Информация о необходимости осуществления мероприятий по защите территории от чрезвычайных ситуаций природного и техногенного характера, в том числе по обеспечению пожарной безопасности и гражданской обороне

За основу обеспечения безопасности подразделений пожарной охраны при ликвидации пожара согласно раздела 8 «Мероприятия по пожарной безопасности», 09-20-73-ПБ проектной документации следует принимать следующие требования «Правил по охране труда в подразделениях федеральной противопожарной службы Государственной противопожарной службы», утвержденных приказом Министерств труда и социальной политики РФ от 23 декабря 2014 года N 1100н:

– необходимо установить единый сигнал об опасности и оповещения о ней всего личного состава подразделений пожарной охраны, работающего на пожаре;

– пожарные автомобили и оборудование следует устанавливать на безопасном расстоянии от места пожара так, чтобы они не препятствовали расстановке прибывающих сил и средств, а также при угрозе обрушения на пожаре, на расстоянии не менее высоты сооружения (здания);

– запрещается устанавливать пожарные автомобили поперек проезжей части дороги. Остановка на проезжей части дороги, при создании помех для движения транспортных средств допускается только по приказу

Взам. инв. №
Подпись и дата
Инв. № подл.

						537.03.21-1П-ППТ-1	Лист
							11
Изм.	Кол.уч	Лист	№ док.	Подп.	Дата		

оперативных должностных лиц пожарной охраны. При этом на пожарном автомобиле должна быть включена аварийная световая сигнализация;

– для безопасности в ночное время стоящий пожарный автомобиль должен освещаться бортовыми, габаритными или стояночными огнями;

– водителям при работе на пожаре запрещается без команды руководителя тушения пожара (далее - РТП) и должностных лиц перемещать пожарные автомобили, производить какие-либо перестановки автолестниц и автоподъемников, а также оставлять без надзора автомобили и работающие насосы;

– установка автолестниц должна производиться у сооружений (зданий) на расстоянии, обеспечивающем выдвижение колен в пределах допустимого угла наклона;

выдвижение автолестницы производится на 1,0-1,5 метра выше карниза кровли(площадки, ограждения и т.п.);

– водители автолестниц и автоподъемников при работе на пожаре должны работать в касках;

– ручные пожарные лестницы должны устанавливаться так, чтобы они не могли быть отрезаны огнем или не оказались в зоне горения при развитии пожара;

– при перестановке ручных пожарных лестниц необходимо предупреждать об этом поднявшихся по ним для работы на высотах, указать новое место их установки или другие пути спуска;

– во время работы на высоте следует следить за состоянием несущих конструкций.

– В случае угрозы обрушения личный состав подразделений пожарной охраны немедленно должен отойти в безопасное место;

– рукавную линию необходимо закреплять рукавными задержками;

– личный состав пожарных подразделений на пожаре обязан постоянно следить за состоянием электрических проводов на позициях ствольщиков

Взам. инв. №
Полпись и ялга
Инв. № подл.

						537.03.21-1П-ППТ-1	Лист
Изм.	Кол.уч	Лист	№ док.	Подп.	Дата		12

при разборке конструкций, установке ручных пожарных лестниц и прокладке рукавных линий и своевременно докладывать о них РТП и другим должностным лицам, а также немедленно предупреждать участников тушения пожара, работающих в опасной зоне;

– пока не будет установлено, что обнаруженные электрические провода обесточены, следует считать, что провода находятся под напряжением, и принимать соответствующие меры безопасности;

– при ликвидации горения в электроустановках личному составу пожарных подразделений, участвующему в тушении пожара, запрещается самовольно проводить какие-либо действия по обесточиванию электролиний и электроустановок, а также применять огнетушащие вещества до получения в установленном порядке письменного допуска от администрации организации на тушение пожара;

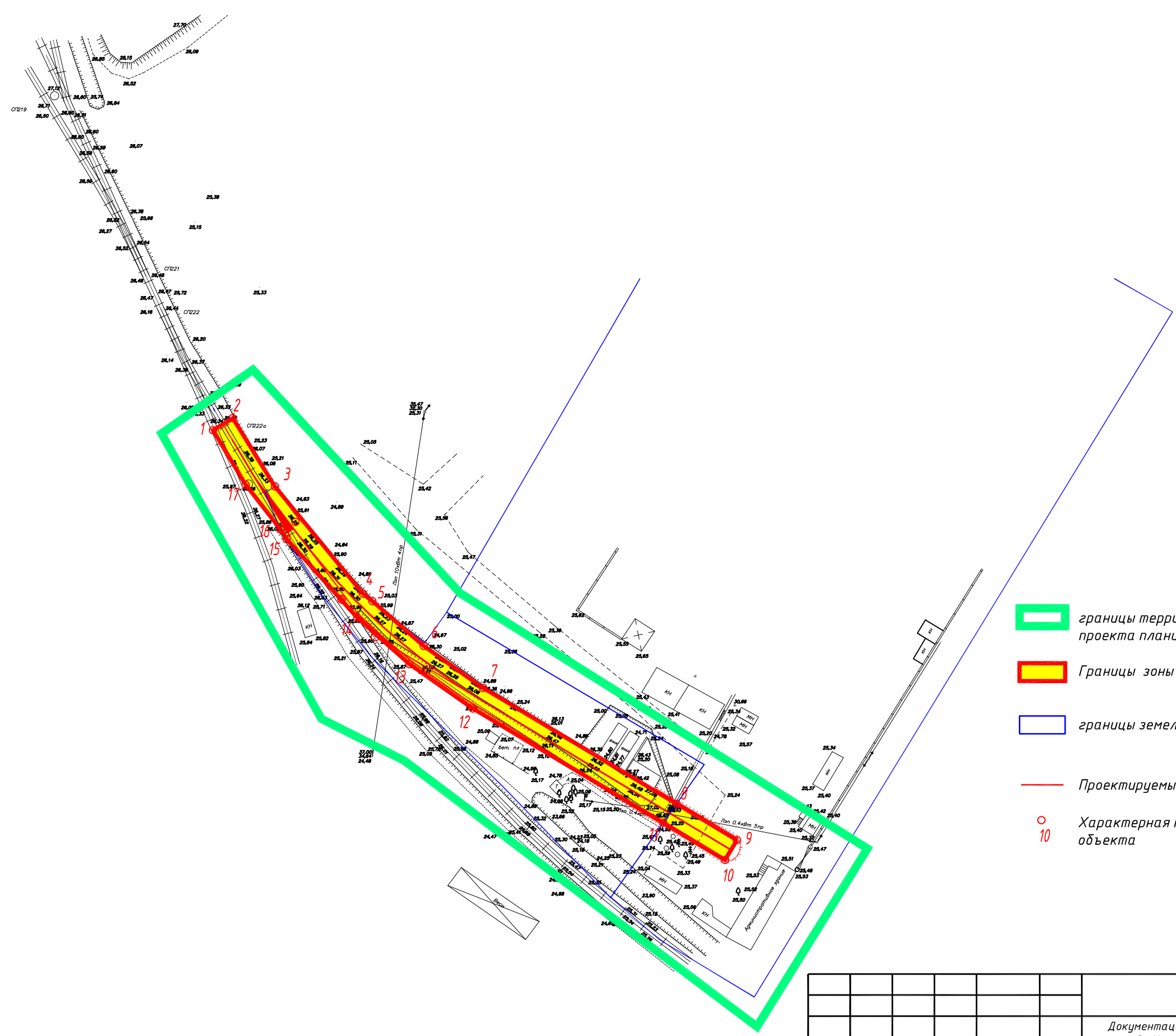
– отключение электропроводов путем резки допускается при фазном напряжении сети не выше 220В и только тогда, когда иными способами нельзя обесточить сеть;

– работа личного состава пожарных подразделений по отключению электрических проводов, находящихся под напряжением, должна выполняться в присутствии представителя администрации организации, а при его отсутствии - под наблюдением оперативного должностного лица с использованием комплекта электрозащитных средств;

при тушении пожара необходимо организовать вызов скорой медицинской помощи, даже если в данный момент в ней нет необходимости.

Взам. инв. №
Полпись и дата
Инв. № подл.

						537.03.21-1П-ППТ-1	Лист
							13
Изм.	Кол.уч	Лист	№ док.	Подп.	Дата		



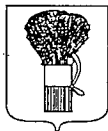
Условные обозначения

- границы территории, в отношении которой осуществляется подготовка проекта планировки
- Границы зоны планируемого размещения линейного объекта
- границы земельных участков, сведения о которых содержатся в ЕГРН
- Проектируемый железнодорожный путь
- 10 Характерная точка границы зоны планируемого размещения линейного объекта

Согласовано

	Взамен инв. №
	Подпись и дата
	Инв. № подл.

537.03.21-1П-ППТ-1					
Документация по планировке (проект планировки и проект межевания) территории города Уссурийска для линейного объекта "для строительства железнодорожного пути неопеющего пользования, расположенного примерно в 21 м по направлению на запад от ориентира: Приморский край, г. Уссурийск, ул. Целинная, 28"					
Изм.	Кол.уч.	Лист	№ док.	Подпись	Дата
Разработал	Попова А.С.				03.21
Железнодорожный путь неопеющего пользования				Стадия	Лист
				П	1
Чертеж границ зон планируемого размещения линейного объекта М 1:1000				ИП Попова А.С.	



АДМИНИСТРАЦИЯ
УССУРИЙСКОГО ГОРОДСКОГО ОКРУГА
ПРИМОРСКОГО КРАЯ

ПОСТАНОВЛЕНИЕ

12.03-2021

№

537

г. Уссурийск

О подготовке документации по планировке (проект планировки и проект межевания) территории города Уссурийска для линейного объекта «для строительства железнодорожного пути необщего пользования, расположенного примерно в 21 м по направлению на запад от ориентира: Приморский край, город Уссурийск, улица Целинная, 2в»

В соответствии со статьями 41, 42, 43, 45, 46 Градостроительного Кодекса Российской Федерации, решением Думы Уссурийского городского округа от 26 мая 2009 года № 52 «Об утверждении Генерального плана Уссурийского городского округа», решением Думы Уссурийского городского округа от 04 декабря 2006 года № 510-НПА «О Положении о порядке подготовки и утверждения документации по планировке территории Уссурийского городского округа», решением Думы муниципального образования город Уссурийск и Уссурийский район от 30 ноября 2004 года № 104 «О Правилах землепользования и застройки Уссурийского городского округа», Уставом Уссурийского городского округа, на основании предложения общества с ограниченной ответственностью «Прибой Плюс» от 18 февраля 2021 года № АД 017240

ПОСТАНОВЛЯЕТ:

048896

1. Обеспечить обществу с ограниченной ответственностью «Прибой Плюс» подготовку документации по планировке (проект планировки и проект межевания) территории города Уссурийска (далее – документация по планировке территории) в отношении линейного объекта «для строительства железнодорожного пути необщего пользования, расположенного примерно в 21 м по направлению на запад от ориентира: Приморский край, город Уссурийск, улица Целинная, 2в», в срок до 23 августа 2021 года.

2. Границы элемента планировочной структуры для подготовки документации по планировке территории принять в соответствии со схемой (Приложение № 1).

3. Отделу пресс-службы администрации Уссурийского городского округа (Тесленко) опубликовать настоящее постановление в средствах массовой информации.

4. Управлению информатизации и организации предоставления муниципальных услуг администрации Уссурийского городского округа (Панченко) разместить настоящее постановление на официальном сайте администрации Уссурийского городского округа.

Глава Уссурийского
городского округа

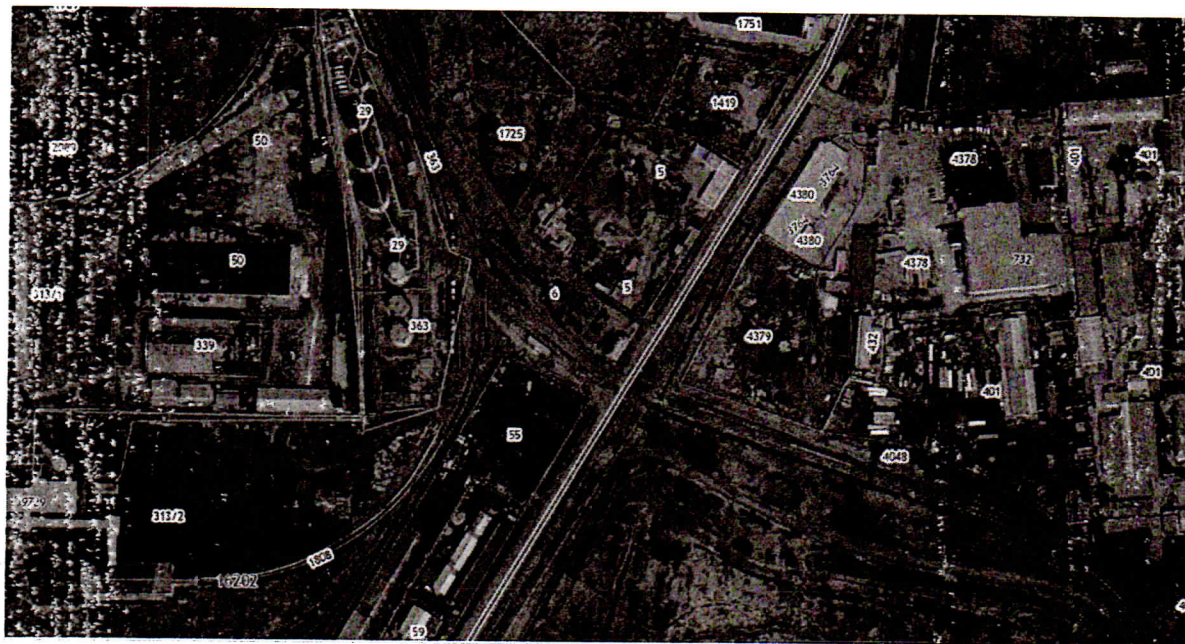


Е.Е. Корж

Приложение № 1

к постановлению администрации
Уссурийского городского округа
от 12.03.2021 № 537

Границы элемента планировочной структуры территории города Уссурийска для линейного объекта «для строительства железнодорожного пути необщего пользования, расположенного примерно в 21 м по направлению на запад от ориентира: Приморский край, город Уссурийск, улица Целинная, 2в»



Протокол

работы комиссии по определению места примыкания железнодорожного пути необщего пользования ООО «Прибой Плюс» к существующему железнодорожному пути необщего пользования АО «Уссурийское ППЖТ» на железнодорожной станции Уссурийск Дальневосточной железной дороги – филиала ОАО «РЖД»

«11» сентября 2020 г.

г. Уссурийск

Присутствовали:

Председатель комиссии: Директор ООО «Прибой Плюс» Евтушенко А.Г.

Члены комиссии:

Начальник отдела перевозок, инфраструктуры и технических средств Дальневосточного территориального управления Росжелдора Жуков С.А.

Начальник службы пути АО «Уссурийское ППЖТ» Чукмасов Н.В.

Руководствуясь Порядком определения мест примыкания к железнодорожным путям необщего пользования строящихся железнодорожных путей необщего пользования, утвержденным приказом Минтранса России от 06.08.2008 № 125, комиссией проведена работа по определению места примыкания железнодорожного пути необщего пользования ООО «Прибой Плюс» к существующему железнодорожному пути необщего пользования АО «Уссурийское ППЖТ» по железнодорожной станции Уссурийск Дальневосточной железной дороги – филиала ОАО «РЖД».

Решение комиссии:

С учетом положений нормативных правовых актов, стандартов, технических норм, строительных норм и правил в области строительства и эксплуатации железнодорожных путей необщего пользования Комиссия определила следующее место примыкания:

– к железнодорожному пути необщего пользования «Ходовой Мелькомбинат» на расстоянии 35,30 метра от острия остряков стрелочного перевода №222 в направлении ООО «Уссурийские мельницы» по железнодорожной станции Уссурийск Дальневосточной железной дороги – филиала ОАО «РЖД»;

Точное место примыкания определить проектной документацией, выполненной специализированной организацией, с отклонением от указанного места ± 25 м.

Члены комиссии:

Директор ООО «Прибой Плюс»

А.Г. Евтушенко

Начальник отдела перевозок, инфраструктуры и технических средств Дальневосточного территориального управления Росжелдора

С.А. Жуков

Начальник службы пути
АО «Уссурийское ППЖТ»

Н.В. Чукмасов





Российская Федерация

**АКЦИОНЕРНОЕ ОБЩЕСТВО
«УССУРИЙСКОЕ ПРЕДПРИЯТИЕ ПРОМЫШЛЕННОГО
ЖЕЛЕЗНОДОРОЖНОГО ТРАНСПОРТА»
(АО «УССУРИЙСКОЕ ППЖТ»)**

Ул. Теремецкого, 9, г. Уссурийск, Прим. края, 692525
тел.8 (4234) 33-05-93, факс 33-16-26, эл.п. uppgt@bk.ru

От «02» сентября 2020г.

г. Уссурийск

Директору
ООО«Прибой Плюс»
А.Г. Евтушенко

АО «Уссурийское ППЖТ не возражает против примыкания ООО «Прибой Плюс к железнодорожному пути необщего пользования «Ходовой Мелькомбинат» согласно Приказа Минтранса России от 6 августа 2008 года № 125 на расстоянии 35,55 метров от острия стрелочного перевода №222 в сторону базы ООО «Прибой Плюс» при выполнении следующих условий:

1. Проектирование осуществить специализированной проектной организацией согласно действующих СНиП и ГОСТ.
2. Строительство осуществить специализированной строительной организацией, имеющей допуск СРО на данный вид работ.
3. Стрелочный перевод примыкания уложить типа Р-65 марки 1/9, металлические части новые или старогодные, комплект бруса новый.
4. По окончанию работ внести изменения в технический паспорт железнодорожного пути необщего пользования «Ходовой Мелькомбинат»

Генеральный директор



Л.А. Рогов